

Dodatek č. 4/2025

Organizačního řádu Úřadu městské části města Brna Brno-Bystrc

Tímto dodatkem se Organizační řád Úřadu městské části města Brna Brno-Bystrc schválený usnesením R 9/21. – bod 1.01 ze dne 14. 8. 2024, ve znění dodatku č. 1 schváleného usnesením R 9/22. – bod 1.02 ze dne 18. 9. 2024, dodatku č. 2 schváleného usnesením R 9/23. – bod 1.04 ze dne 23. 10. 2024, dodatku č. 3 schváleného usnesením R 9/24. – bod 1.02 ze dne 13. 11. 2024 mění a doplňuje takto:

I. Změny

- 1.1 Příloha č. 7 Náplň činnosti odboru životního prostředí a dopravy (OŽPD) se ruší a nahrazuje novou přílohou č. 7 Náplň činnosti odboru životního prostředí a dopravy (OŽPD), která je přílohou tohoto dodatku.
- 1.2 Příloha č. 11 Schéma Organizační struktury ÚMČ – místa pro pracovní poměr se ruší a nahrazuje novou přílohou č. 11 Schéma Organizační struktury ÚMČ – místa pro pracovní poměr, která je přílohou tohoto dodatku.

II. Závěrečná ustanovení

2.1 Ostatní ustanovení Organizačního řádu Úřadu městské části města Brna Brno-Bystrc schváleného usnesením R 9/21. – bod 1.01 ze dne 14. 8. 2024 ve znění dodatku č. 1 schváleného usnesením R 9/22. – bod 1.02 ze dne 18. 9. 2024, dodatku č. 2 schváleného usnesením R 9/23. – bod 1.04 ze dne 23. 10. 2024 a dodatku č. 3 schváleného usnesením R 9/24. – bod 1.02 ze dne 13. 11. 2024 zůstávají beze změny.

2.2 Tento dodatek byl schválen usnesením R 9/33. – bod 1.02 ze dne 24. 9. 2025 a nabývá účinnosti dne 1. 10. 2025.

Přílohy:

- č. 7 Náplň činnosti odboru životního prostředí (OŽPD)
č. 11 Schéma Organizační struktury ÚMČ – místa pro pracovní poměr

V Brně dne 24. 9. 2025

Zpracovatel: Mgr. Jiří Šotlík, tajemník úřadu
Za správnost: Ivana Vyoralová, personalistka, PaM, úsek tajemníka

Rozdělovník:

STA	MST	TAJ	FIN	VV	MI	ŽPD	BH	SOC	KUL	IA
			VO	VO	VO	VO	VO	VO	VO	
		ZA	ZA	ZA	ZA	ZA	ZA	ZA	ZA	



Náplň činnosti odboru životního prostředí a dopravy (OŽPD)**1. Samostatná působnost**

- vytváří a realizuje koncepci péče o životní prostředí MČ v návaznosti na koncepci životního prostředí města, ke které zabezpečuje vyjádření MČ, v souvislosti s tím zabezpečuje racionální využívání přírodních zdrojů
- zabezpečuje vyjádření MČ ke koncepci odpadového hospodářství města, vyjadřuje se k místům k odkládání nebezpečných složek komunálních odpadů, vyjadřuje se k obecnímu systému odpadového hospodářství v souladu se zvláštními předpisy
- koordinuje činnost všech subjektů při řešení ekologických problémů v MČ
- zabezpečuje vydání závazného stanoviska MČ k investičním a ostatním záměrům místního významu v oblasti své působnosti
- zajišťuje správu ploch zeleně veřejné a omezeně přístupné na území MČ kromě uličních stromořadí zajišťuje údržbu volných neudržovaných ploch na území MČ
- vydává souhlas za vlastníka ke kácení dřevin na plochách zeleně veřejné a omezeně přístupné a omezeně přístupné kromě uličních stromořadí a na volných neudržovaných plochách na území městské části
- podává žádost za vlastníka o povolení kácení dřevin a oznámení o kácení dřevin na plochách zeleně veřejné a omezeně přístupné kromě uličních stromořadí a na volných neudržovaných plochách na území městské části
- zabezpečuje kácení dřevin na plochách zeleně veřejné a omezeně přístupné a na volných neudržovaných plochách na území městské části
- zajišťuje dohled nad prováděním údržby ploch zeleně všech vlastníků pozemků na území městské části, a to ve spolupráci s městskou policií
- přejímá nově vybudované plochy zeleně v majetku města a za vlastníka uplatňuje práva a povinnosti s tím spojené (např. reklamace apod.)
- vede a aktualizuje evidenci ploch veřejné a omezeně přístupné zeleně na území MČ a poskytuje tyto údaje pro celoměstskou evidenci vedenou městem
- zřizuje výběhy pro psy
- zabezpečuje vyjádření MČ k posuzování vlivů na životní prostředí podle zvláštních předpisů a zajišťuje místo pro veřejné projednávání posudku na území MČ
- zajišťuje plnění povinností původce odpadů vznikajících z vlastní činnosti městské části
- zajišťuje správu a údržbu kontejnerových stání určených pro nádoby na komunální odpad, umístěných na pozemcích ve vlastnictví města; v rámci zajišťování této činnosti zabezpečuje uzavírání smluv k těmto kontejnerovým stáním se třetími osobami
- zajišťuje údržbu zeleně vyhrazené jako součást objektu radnice
- zajišťují údržbu silniční zeleně podél místních komunikací vyjma stromořadí
- zajišťuje odstranění nezákonně soustředěného odpadu (nelegální skládky odpadů) na území MČ o objemu do 5 m³
- je v postavení vlastníka pozemku v řízeních podle zákona o ochraně přírody a krajiny, která se týkají svěřeného majetku podle Přílohy č. 3 Statutu MB; v případě řízení o povolení kácení dřevin je v postavení vlastníka pozemku i ve vztahu k plochám zeleně veřejné a omezeně přístupné kromě uličních stromořadí a na volných neudržovaných plochách na území městské části
- je účastníkem řízení vedeného krajským úřadem o vydání povolení k provozu zařízení ke skladování, sběru, úpravě, využití nebo odstranění odpadu, s výjimkou případů, kdy předmět řízení zasahuje do správních obvodů dvou a více MČ nebo se jedná o stavbu celoměstského zájmu
- spolupracuje s orgány hygienické služby a městem při organizaci a provádění deratizace přesahující hranice MČ, zajišťuje deratizaci na území MČ u prostorů nemovitostí v majetku města a na veřejných prostranstvích
- zabezpečuje pronájem nebytových prostor SSO
- navrhuje lokality pro zpracování tržního řádu vč. jejich změn
- zabezpečuje údržbu tržních míst na veřejných prostranstvích
- navrhuje využití lesů v majetku města na území MČ
- plní povinnosti a oprávnění správce drobných vodních toků, pokud je MČ za správce
- řeší nouzové zásobování vodou při lokálním nedostatku pitné vody
- zabezpečuje vyjádření ke koncepčním záměrům pro všechny druhy dopravy na území MČ a spolupracuje na koncepci rozvoje dopravy na území MČ

- ukládá opatření k nápravě
- ukládá pokuty za porušení obecně závazných vyhlášek

na úseku nakládání s vybranými výrobky s ukončenou životností

- zajišťuje agendu spojenou s odstraněním odstavených vozidel
- projednává přestupky v 1. stupni

na úseku ochrany ovzduší

- projednává v 1. stupni přestupky pálení na otevřeném ohništi jiného materiálu, než suchého rostlinného materiálu neznečištěného chemickými látkami
- ukládá pokuty za porušení obecně závazných vyhlášek města Brna
- zpřístupňuje informace o úrovni znečištění ovzduší města

na úseku ochrany přírody a krajiny

- vydává povolení ke kácení dřevin rostoucích mimo les, pokud není součástí JES (zák. č. 148/2023 Sb., o jednotném environmentálním stanovisku), v případech povolení ke kácení dřevin rostoucích mimo les, ukládá náhradní výsadbu, vede přehled pozemků vhodných k náhradní výsadbě a ukládá provedení nezbytných zásahů včetně pokácení dřevin a je oprávněn pozastavit, omezit nebo zakázat kácení dřevin, vede evidenci náhradních výsadeb v Geografickém informačním systému (GIS) města Brna (Pasport zeleně)
- vykonává dozor v ochraně památných stromů a jejich ochranných pásem před škodlivými vlivy z okolí a dozor v registrovaných významných krajinných prvcích
- vede přehled o veřejně přístupných účelových komunikacích, stezkách a pěšinách ve svém správním obvodu
- navrhuje zřizování či rušení účelových komunikací, stezek a pěšin ve svém správním obvodu
- projednává v 1. stupni přestupky na úseku poškození a nepovoleného kácení stromů rostoucích mimo les dle zvláštních předpisů
- ukládá pokuty v 1. stupni za neprovedení uložené náhradní výsadby dřevin

na úseku ochrany zvířat

- projednává v 1. stupni přestupky na úseku ochrany zvířat proti týrání včetně ukládání zákazu chovu zvířat, propadnutí týraného zvířete nebo zabránění týraného zvířete
- zajišťuje odborné vyjádření orgánů veterinární správy, vede a uchovává evidenci osob, které se dopustily přestupku
- provádí „zvláštní opatření“ na návrh krajské veterinární správy, zajišťují předběžnou náhradní péči
- projednávají všechny podněty podané krajskou veterinární správou

na úseku zemědělství, ochrany ZPF, veterinární a rostlinolékařské péče

- vykonává v 1. stupni státní správu na úseku:
 - veterinární péče, která přísluší obecním úřadům
 - rostlinolékařské péče, která přísluší obecním úřadům a obecním úřadům obcí s rozšířenou působností včetně projednávání přestupků
- provádí zemědělské soupisy

na úseku lesního hospodářství, myslivosti a rybářství

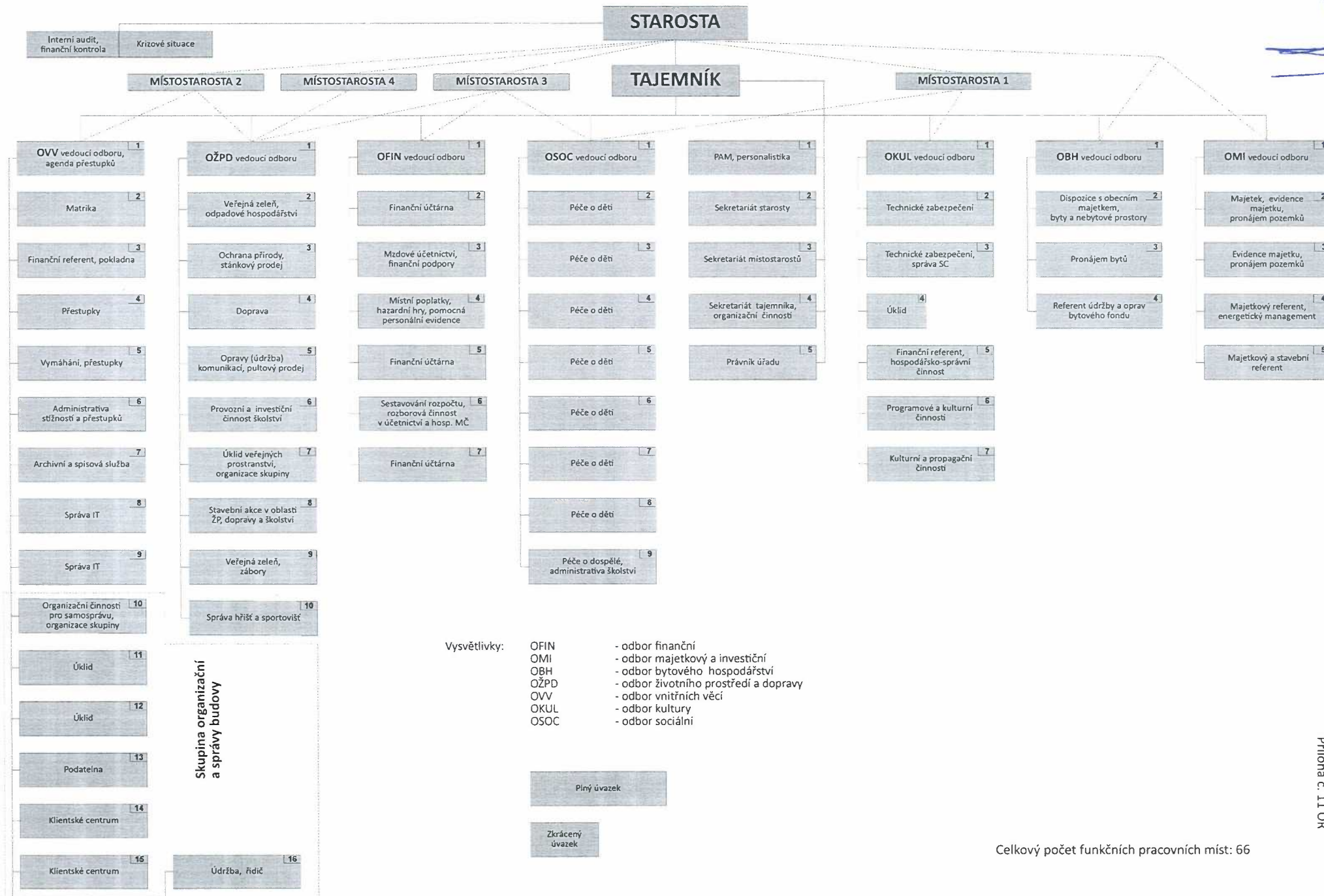
- projednává v 1. stupni přestupky fyzických osob na úseku obecného užívání lesů, myslivosti a rybářství
- vydává a odebírá rybářské lístky a vede jejich evidenci

na úseku dopravy a silničního hospodářství

- vykonává působnost silničního správního úřadu I. stupně na místních a veřejně přístupných účelových komunikacích (mimo ZKS) dle pasportního informačního systému vedeného městem
- vykonává státní dozor nad místními a veřejně přístupnými účelovými komunikacemi v městské části (mimo ZKS) dle pasportního informačního systému vedeného městem
- projednává v 1. stupni přestupky na úseku dopravy a silničního hospodářství u místních a veřejně přístupných účelových komunikací dle pasportního informačního systému vedeného městem

Schéma organizační struktury ÚMČ Brno-Bystrc – místa pro pracovní poměr

Účinnost od 1. 10. 2025



Dodatek č. 5/2025

Organizačního řádu Úřadu městské části města Brna Brno-Bystrc

Tímto dodatkem se Organizační řád Úřadu městské části města Brna Brno-Bystrc schválený usnesením R 9/21. – bod 1.01 ze dne 14. 8. 2024, ve znění dodatku č. 1 schváleného usnesením R 9/22. – bod 1.02 ze dne 18. 9. 2024, dodatku č. 2 schváleného usnesením R 9/23. – bod 1.04 ze dne 23. 10. 2024, dodatku č. 3 schváleného usnesením R 9/24. – bod 1.02 ze dne 13. 11. 2024 a dodatku č. 4 schváleného usnesením R 9/33. – bod 1.02 ze dne 24. 9. 2025 mění a doplňuje takto:

I. Změny

- 1.1 Příloha č. 5 Náplň činnosti odboru sociálního (OSOC) se ruší a nahrazuje novou přílohou č. 5 Náplň činnosti odboru sociálních věcí a školství (OSVŠ), která je přílohou tohoto dodatku.
- 1.2 Příloha č. 7 Náplň činnosti Odboru životního prostředí a dopravy (OŽPD) se ruší a nahrazuje novou přílohou č. 7 Náplň činnosti Odboru životního prostředí a dopravy (OŽPD), která je přílohou tohoto dodatku.
- 1.3 Příloha č. 11 Schéma Organizační struktury ÚMČ – místa pro pracovní poměr se ruší a nahrazuje novou přílohou č. 11 Schéma Organizační struktury ÚMČ – místa pro pracovní poměr, která je přílohou tohoto dodatku.

II. Závěrečná ustanovení

2.1 Ostatní ustanovení Organizačního řádu Úřadu městské části města Brna Brno-Bystrc schváleného usnesením R 9/21. – bod 1.01 ze dne 14. 8. 2024 ve znění dodatku č. 1 schváleného usnesením R 9/22. – bod 1.02 ze dne 18. 9. 2024 a dodatku č. 2 schváleného usnesením R 9/23. – bod 1.04 ze dne 23. 10. 2024, dodatku č. 3 schváleného usnesením R 9/24. – bod 1.02 ze dne 13. 11. 2024 a dodatku č. 4 schváleného usnesením R 9/33. – bod 1.02 ze dne 24. 9. 2025 zůstávají beze změny.

2.2 Tento dodatek byl schválen usnesením R 9/33. – bod 1.02 ze dne 24. 9. 2025 a nabývá účinnosti dne 1. 12. 2025.

Přílohy:

- č. 5 Náplň činnosti odboru sociálních věcí a školství (OSVŠ)
- č. 7 Náplň činnosti odboru životního prostředí (OŽPD)
- č. 11 Schéma Organizační struktury ÚMČ – místa pro pracovní poměr

V Brně dne 24. 9. 2025

Zpracovatel: Mgr. Jiří Šotlík, tajemník úřadu
Za správnost: Ivana Vyoralová, personalistka, PaM, úsek tajemníka

Rozdělovník:

STA	MST	TAJ	FIN	VV	MI	ŽPD	BH	SOC	KUL	IA
			VO	VO	VO	VO	VO	VO	VO	
		ZA	ZA	ZA	ZA	ZA	ZA	ZA	ZA	



Náplň činnosti odboru sociálních věcí a školství (OSVŠ)

1. Samostatná působnost

v oblasti péče o seniory a osoby zdravotně postižené

- napomáhá ve spolupráci s městem zapojení těchto občanů do kulturního a společenského života
- podílí se ve spolupráci s městem na řešení otázek bydlení těchto občanů
- spolupracuje se soudy v řízení o omezení svéprávnosti, vykonává dohled nad výkonem opatrovnictví, včetně vypracování zpráv pro soud
- spravuje zařízení sociálních služeb místního významu
- organizuje blahopřání jubilantům a jubilejní svatby

v oblasti péče o rodinu a děti

- vytváří ve spolupráci s městem předpoklady pro kulturní, sportovní či jinou zájmovou a vzdělávací činnost dětí

v oblasti zdravotnictví

- ve spolupráci s městem vytváří podmínky pro podporu zdraví obyvatel a pro zajištění zdravotní péče o občany
- vyjadřuje se k síti zdravotnických služeb a jejím změnám
- v rámci působnosti MČ plní úkoly k zajištění zdravotnické činnosti za mimořádných situací

v oblasti školství

- zabezpečuje se souhlasem města zřízení, změnu a zrušení školy a školských zařízení místního významu
- se souhlasem města a se souhlasem MŠMT ČR zabezpečuje zřízení školy nebo školského zařízení, které dle zvláštních předpisů zřizuje jiný zřizovatel, prokáže-li podmínky pro zajištění výchovně vzdělávací činnosti
- zabezpečuje udělení souhlasu MČ městu ke jmenování a odvolání ředitelů škol a školských zařízení, které jsou zřízeny z úrovně MČ, zabezpečuje vyslání zástupce MČ do konkurzních řízení na funkci ředitelů těchto škol a školských zařízení
- zajišťuje účast zástupce zřizovatele při zahájení, průběhu a ukončení inspekční činnosti České školní inspekce ve školách nebo školských zařízeních, které MČ zřídila
- zajišťuje rozhodnutí o přijetí opatření na základě výsledků České školní inspekce ve školách nebo školských zařízeních, které jsou zřízeny z úrovně MČ, a to v součinnosti s městem
- navrhuje městu spádové obvody pro základní a mateřské školy nacházející se na území městské části
- zajišťuje zřízení školské rady u škol zřízených z úrovně MČ dle textu Statutu
- zajišťuje dárky pro prvňáky
- zabezpečuje ekonomickou agendu v oblasti školství v rozsahu své působnosti (nakládání s položkou 5331 – neinvestiční příspěvek v oddíle a § 3111, 3113, 3114; nakládání s položkou 515x – nákup vody, paliv a energie v oddíle a § 3421 Domu dětí a mládeže Bystrouška)
- zabezpečuje provoz škol, předškolních a školských zařízení, které jsou zřízeny z úrovně MČ
- zodpovídá za rozdělení a čerpání neinvestičních příspěvků a účelových dotací řízeným příspěvkovým organizacím v oblasti školství
- vytváří podmínky pro optimální využití svěřeného školského majetku občany MČ v době mimo vyučování
- vytváří ve spolupráci s městem předpoklady pro kulturní, sportovní či jinou zájmovou a vzdělávací činnost dětí.

v oblasti bezpečnosti

- spolupracuje s Městskou policií Brno při řešení bezpečnostní situace městské části v oblasti své působnosti, rozsah spolupráce vymezuje obecně závazná vyhláška města Brna

v oblasti péče o životní prostředí

- zajišťuje ve spolupráci s OŽPD opravy kontejnerových stání

výjimkou dětí svěřených do péče jiné osoby

v oblasti péče o seniory a osoby zdravotně postižené

- zastupuje osobu, která není schopna sama jednat a nemá zákonného zástupce při uzavírání smlouvy o poskytnutí sociální služby
- provádí či dokončuje výkon rozhodnutí v oblasti dávek pomoci v hmotné nouzi, peněžitých dávek sociální péče a mimořádných výhod zahájený přede dnem nabytí úplné účinnosti zvláštního zákona
- rozhoduje v I. stupni správního řízení o ustanovení zvláštního příjemce dávky důchodového pojištění v případech stanovených zákonem o organizaci a provádění sociálního zabezpečení, dohlíží, jak zvláštní příjemce plní své povinnosti
- vykonává funkci opatrovníka osob s omezenou svéprávností v případech, kdy byly ustanoveny soudem, opatrovníka dospělých osob v trestním řízení v případě, že vzhledem ke svému zdravotnímu stavu nejsou tyto osoby schopny samostatně jednat a statutární město Brno je ustanoveno opatrovníkem při řízení orgánem činným v trestním řízení, a opatrovníka osob neznámého pobytu
- vykonává kontrolu dodržování povinností na úseku ochrany zdraví před škodlivými účinky návykových látek
- zajišťuje pohřby osob ve smyslu zvláštních předpisů



Náplň činnosti odboru životního prostředí a dopravy (OŽPD)**1. Samostatná působnost**

- vytváří a realizuje koncepci péče o životní prostředí MČ v návaznosti na koncepci životního prostředí města, ke které zabezpečuje vyjádření MČ, v souvislosti s tím zabezpečuje racionální využívání přírodních zdrojů
- zabezpečuje vyjádření MČ ke koncepci odpadového hospodářství města, vyjadřuje se k místům k odkládání nebezpečných složek komunálních odpadů, vyjadřuje se k obecnímu systému odpadového hospodářství v souladu se zvláštními předpisy
- koordinuje činnost všech subjektů při řešení ekologických problémů v MČ
- zabezpečuje vydání závazného stanoviska MČ k investičním a ostatním záměrům místního významu v oblasti své působnosti
- zajišťuje správu ploch zeleně veřejné a omezeně přístupné na území MČ kromě uličních stromořadí
- zajišťuje údržbu volných neudržovaných ploch na území MČ
- vydává souhlas za vlastníka ke kácení dřevin na plochách zeleně veřejné a omezeně přístupné a omezeně přístupné kromě uličních stromořadí a na volných neudržovaných plochách na území městské části
- podává žádost za vlastníka o povolení kácení dřevin a oznámení o kácení dřevin na plochách zeleně veřejné a omezeně přístupné kromě uličních stromořadí a na volných neudržovaných plochách na území městské části
- zabezpečuje kácení dřevin na plochách zeleně veřejné a omezeně přístupné a na volných neudržovaných plochách na území městské části
- zajišťuje dohled nad prováděním údržby ploch zeleně všech vlastníků pozemků na území městské části, a to ve spolupráci s městskou policií
- přijímá nově vybudované plochy zeleně v majetku města a za vlastníka uplatňuje práva a povinnosti s tím spojené (např. reklamace apod.)
- vede a aktualizuje evidenci ploch veřejné a omezeně přístupné zeleně na území MČ a poskytuje tyto údaje pro celoměstskou evidenci vedenou městem
- zřizuje výběhy pro psy
- zabezpečuje vyjádření MČ k posuzování vlivů na životní prostředí podle zvláštních předpisů a zajišťuje místo pro veřejné projednávání posudku na území MČ
- zajišťuje plnění povinností původce odpadů vznikajících z vlastní činnosti městské části
- zajišťuje správu a údržbu kontejnerových stání určených pro nádoby pro komunální odpad, umístěných na pozemcích ve vlastnictví města; v rámci zajišťování této činnosti zabezpečuje uzavírání smluv k těmto kontejnerovým stáním se třetími osobami
- zajišťuje údržbu zeleně vyhrazené jako součást objektu radnice
- zajišťují údržbu silniční zeleně podél místních komunikací vyjma stromořadí
- zajišťuje odstranění nezákonně soustředěného odpadu (nelegální skládky odpadů) na území MČ o objemu do 5 m³
- je v postavení vlastníka pozemku v řízeních podle zákona o ochraně přírody a krajiny, která se týkají svěřeného majetku podle Přílohy č. 3 Statutu MB; v případě řízení o povolení kácení dřevin je v postavení vlastníka pozemku i ve vztahu k plochám zeleně veřejné a omezeně přístupné kromě uličních stromořadí a na volných neudržovaných plochách na území městské části
- je účastníkem řízení vedeného krajským úřadem o vydání povolení k provozu zařízení ke skladování, sběru, úpravě, využití nebo odstranění odpadu, s výjimkou případů, kdy předmět řízení zasahuje do správních obvodů dvou a více MČ nebo se jedná o stavbu celoměstského zájmu
- spolupracuje s orgány hygienické služby a městem při organizaci a provádění deratizace přesahující hranice MČ, zajišťuje deratizaci na území MČ u prostorů nemovitostí v majetku města a na veřejných prostranstvích
- zabezpečuje pronájem nebytových prostor SSO
- navrhuje lokality pro zpracování tržního řádu vč. jejich změn
- zabezpečuje údržbu tržních míst na veřejných prostranstvích
- navrhuje využití lesů v majetku města na území MČ
- plní povinnosti a oprávnění správce drobných vodních toků, pokud je MČ za správce
- řeší nouzové zásobování vodou při lokálním nedostatku pitné vody
- zabezpečuje vyjádření ke koncepčním záměrům pro všechny druhy dopravy na území MČ a spolupracuje na koncepci rozvoje dopravy na území MČ



na úseku ochrany ovzduší

- projednává v 1. stupni přestupky pálení na otevřeném ohništi jiného materiálu, než suchého rostlinného materiálu neznečištěného chemickými látkami
- ukládá pokuty za porušení obecně závazných vyhlášek města Brna
- zpřístupňuje informace o úrovni znečištění ovzduší města

na úseku ochrany přírody a krajiny

- vydává povolení ke kácení dřevin rostoucích mimo les, pokud není součástí JES (zák. č. 148/2023 Sb., o jednotném environmentálním stanovisku), v případech povolení ke kácení dřevin rostoucích mimo les, ukládá náhradní výsadbu, vede přehled pozemků vhodných k náhradní výsadbě a ukládá provedení nezbytných zásahů včetně pokácení dřevin a je oprávněn pozastavit, omezit nebo zakázat kácení dřevin, vede evidenci náhradních výsadeb v Geografickém informačním systému (GIS) města Brna (Pasport zeleně)
- vykonává dozor v ochraně památných stromů a jejich ochranných pásem před škodlivými vlivy z okolí a dozor v registrovaných významných krajinných prvcích
- vede přehled o veřejně přístupných účelových komunikacích, stezkách a pěšinách ve svém správním obvodu
- navrhuje zřizování či rušení účelových komunikací, stezek a pěšin ve svém správním obvodu
- projednává v 1. stupni přestupky na úseku poškození a nepovoleného kácení stromů rostoucích mimo les dle zvláštních předpisů
- ukládá pokuty v 1. stupni za neprovedení uložené náhradní výsadby dřevin

na úseku ochrany zvířat

- projednává v 1. stupni přestupky na úseku ochrany zvířat proti týrání včetně ukládání zákazu chovu zvířat, propadnutí týraného zvířete nebo zabránění týraného zvířete
- zajišťuje odborné vyjádření orgánů veterinární správy, vede a uchovává evidenci osob, které se dopustily přestupku
- provádí „zvláštní opatření“ na návrh krajské veterinární správy, zajišťují předběžnou náhradní péči
- projednávají všechny podněty podané krajskou veterinární správou

na úseku zemědělství, ochrany ZPF, veterinární a rostlinolékařské péče

- vykonává v 1. stupni státní správu na úseku:
 - veterinární péče, která přísluší obecním úřadům
 - rostlinolékařské péče, která přísluší obecním úřadům a obecním úřadům obcí s rozšířenou působností včetně projednávání přestupků
- provádí zemědělské soupisy

na úseku lesního hospodářství, myslivosti a rybářství

- projednává v 1. stupni přestupky fyzických osob na úseku obecného užívání lesů, myslivosti a rybářství
- vydává a odebírá rybářské lístky a vede jejich evidenci

na úseku dopravy a silničního hospodářství

- vykonává působnost silničního správního úřadu I. stupně na místních a veřejně přístupných účelových komunikacích (mimo ZKS) dle pasportního informačního systému vedeného městem
- vykonává státní dozor nad místními a veřejně přístupnými účelovými komunikacemi v městské části (mimo ZKS) dle pasportního informačního systému vedeného městem
- projednává v 1. stupni přestupky na úseku dopravy a silničního hospodářství u místních a veřejně přístupných účelových komunikací dle pasportního informačního systému vedeného městem

Schéma organizační struktury ÚMČ Brno-Bystrc – místa pro pracovní poměr

Účinnost od 1. 12. 2025

